

КОМИТЕТ ПО ОБРАЗОВАНИЮ АДМИНИСТРАЦИИ ГОРОДА МУРМАНСКА
муниципальное бюджетное дошкольное образовательное учреждение г.Мурманска № 38
(МБДОУ г. Мурманска 38)

СОГЛАСОВАНО
Педагогическим советом

МБДОУ г. Мурманска 38
(протокол от 07 апреля 2023г. № 4)

УТВЕРЖДАЮ
Заведующий МБДОУ г.
Мурманска 38

С.А.Антуфьева

10 апреля 2023 г.



ОТЧЕТ
О РЕЗУЛЬТАТАХ САМООБСЛЕДОВАНИЯ
муниципального бюджетного дошкольного
образовательного учреждения
г. Мурманска № 38 за 2022 год

Мурманск, 2023

КОМИТЕТ ПО ОБРАЗОВАНИЮ АДМИНИСТРАЦИИ ГОРОДА МУРМАНСКА
муниципальное бюджетное дошкольное образовательное учреждение г.Мурманска № 38
(МБДОУ г. Мурманска 38)

СОГЛАСОВАНО
Педагогическим советом

МБДОУ г. Мурманска 38
(протокол от 07 апреля 2023г. № 4)

УТВЕРЖДАЮ
Заведующий МБДОУ г.
Мурманска 38

С.А.Антуфьева

10 апреля 2023 г.



ОТЧЕТ
О РЕЗУЛЬТАТАХ САМООБСЛЕДОВАНИЯ
муниципального бюджетного дошкольного
образовательного учреждения
г. Мурманска № 38 за 2022 год

Мурманск, 2023

Содержание

I. ОБЩАЯ ХАРАКТЕРИСТИКА МБДОУ	2
1.1. Информационная справка	2
1.2. Структура и количество групп	4
1.3. Социальный паспорт семей воспитанников	5
II. ОЦЕНКА КАЧЕСТВА КАДРОВОГО ОБЕСПЕЧЕНИЯ МБДОУ	5
2.1. Образовательный ценз педагогического персонала.....	6
2.2. Распределение педагогического персонала по возрасту на 31.12.2022	6
2.3. Распределение педагогического персонала по педагогическому стажу работы на 31.12.2022	7
2.4. Распределение педагогического персонала по уровню квалификационной категории за 2022 год	8
2.5. Динамика профессионального роста педагогического персонала МБДОУ	9
III. ОЦЕНКА СИСТЕМЫ УПРАВЛЕНИЯ ОРГАНИЗАЦИИ.....	10
3.1. Структура управления, деятельность коллегиальных органов управления МБДОУ	10
3.2. Организация системы контроля со стороны руководства МБДОУ.....	11
IV.ОЦЕНКА ОРГАНИЗАЦИИ ОБРАЗОВАТЕЛЬНОЙ ДЕЯТЕЛЬНОСТИ В МБДОУ ...	13
V.ОЦЕНКА ФУНКЦИОНИРОВАНИЯ ВНУТРЕННЕЙ СИСТЕМЫ ОЦЕНКИ КАЧЕСТВА ОБРАЗОВАНИЯ.....	16
5.1. Анализ применения вариативных форм, способов, методов и средств реализации образовательной программы	16
5.2.Анализ результатов индивидуального развития детей в ходе освоения образовательной программы дошкольного образования МБДОУ	19
5.3. Оценка здоровьесберегающей деятельности МБДОУ	20
5.4. Участие воспитанников в мероприятиях различного уровня	21
5.5. Оценка организации взаимодействия с семьями воспитанников	23
5.6. Оценка удовлетворённости родителей образовательной деятельностью	23
VI. ОЦЕНКА КАЧЕСТВА МЕТОДИЧЕСКОГО ОБЕСПЕЧЕНИЯ.....	24
6.1. Анализ методической работы.....	24
VII.ОЦЕНКА КАЧЕСТВА УЧЕБНО-МЕТОДИЧЕСКОГО И БИБЛИОТЕЧНО-ИНФОРМАЦИОННОГО ОБЕСПЕЧЕНИЯ	26
VIII. ОЦЕНКА КАЧЕСТВА МАТЕРИАЛЬНО-ТЕХНИЧЕСКОЙ БАЗЫ МБДОУ	26
IX. РЕЗУЛЬТАТЫ АНАЛИЗА ПОКАЗАТЕЛЕЙ ДЕЯТЕЛЬНОСТИ ОРГАНИЗАЦИИ..	29
X. ОСНОВНЫЕ НАПРАВЛЕНИЯ БЛИЖАЙШЕГО РАЗВИТИЯ МБДОУ	32

Цель самообследования – обеспечение доступности и открытости информации о деятельности образовательной организации, подготовка отчета о результатах самообследования МБДОУ г. Мурманска 38, в соответствии приказом Министерства образования и науки РФ от 14 июня 2013 г. № 462 «Об утверждении Порядка проведения самообследования образовательной организацией».

В процессе самообследования проводилась оценка:

- образовательной деятельности,
- системы управления МБДОУ,
- содержания и качества подготовки воспитанников,
- организации образовательной деятельности,
- качества кадрового обеспечения, учебно-методического, материально-технической базы МБДОУ г. Мурманска 38,
- функционирования внутренней системы оценки качества образования,
- анализ показателей деятельности МБДОУ (приказ Министерства образования и науки от 10 декабря 2013 г. № 1324 «Об утверждении показателей деятельности образовательной организации, подлежащей самообследованию»).

I. ОБЩАЯ ХАРАКТЕРИСТИКА МБДОУ

(Общие сведения об образовательной организации)

1.1. Информационная справка

<i>Полное наименование дошкольного учреждения</i>	Муниципальное бюджетное дошкольное образовательное учреждение г. Мурманска № 38
<i>Сокращенное наименование</i>	МБДОУ г. Мурманска 38
<i>Тип учреждения</i>	муниципальное бюджетное дошкольное образовательное
<i>Тип образовательной организации</i>	дошкольная образовательная организация
<i>Юридический адрес</i>	183017, г. Мурманск, ул. Ростинская, д. 4
<i>Фактический адрес</i>	183017, г. Мурманск, ул. Ростинская, д. 4 183017, г. Мурманск, ул. Набережная, д.3а
<i>Учредитель</i>	Учредителем Учреждения является муниципальное образование город Мурманск. Функции и полномочия учредителя осуществляет комитет по образованию администрации города Мурманска.
<i>Заведующий</i>	Антуфьева Светлана Александровна
<i>Контактный телефон</i>	(8152) 22-14-52
<i>e-mail</i>	mbdou38@yandex.ru
<i>Web – адрес сайта</i>	mbdou38.nubex.ru
<i>Год постройки здания</i>	1956 год
<i>Лицензия на право ведения образовательной деятельности</i>	№ 63-16 от 29.02.2016 серия 51 ЛО1 № 0000430
<i>Форма обучения</i>	очная

<i>Срок обучения</i>	Нормативный срок освоения образовательной программы дошкольного образования муниципального бюджетного дошкольного образовательного учреждения г. Мурманска № 38 - до 6 лет.
<i>Язык обучения</i>	русский
<i>Режим работы МБДОУ</i>	Пятидневная рабочая неделя с 07.00 до 19.00; суббота, воскресенье, праздничные дни – выходные, 12 - часовое пребывание детей в течение дня – (с 7.00 до 19.00 часов)

Муниципальное бюджетное дошкольное образовательное учреждение г. Мурманска № 38 осуществляет свою деятельность в соответствии с документами:

- Федеральный закон «Об образовании в РФ» от 29 декабря 2012 г. № 273-ФЗ;
- Приказ Министерства образования и науки РФ от 17 октября 2013 г. № 1155 «Об утверждении федерального государственного образовательного стандарта дошкольного образования» (Зарегистрировано в Минюсте РФ 14 ноября 2013 г. № 30384);
- СП 2.4.3648-20 «Санитарно-эпидемиологические требования к организациям воспитания и обучения, отдыха и оздоровления детей и молодежи» Постановление Правительства Российской Федерации от 5 августа 2013 г. № 662 «Об осуществлении мониторинга системы образования»;
- СанПиН 1.2.3685-21 «Гигиенические нормативы и требования к обеспечению безопасности и (или) безвредности для человека факторов среды обитания».
- Приказ Министерства образования и науки РФ от 30 августа 2013 г. № 1014 «Об утверждении Порядка организации и осуществления образовательной деятельности по основным общеобразовательным программам – образовательным программам дошкольного образования» (Зарегистрировано в Минюсте России 26.09.2013 № 30038);
- Приказ Министерства образования и науки РФ от 14 июня 2013 г. № 462 г. Москва «Об утверждении Порядка проведения самообследования образовательной организацией» (Зарегистрирован в Минюсте РФ 27 июня 2013 г. № 28908, с изменениями от 14.12.2017, от 20.01.2018).
- Локальными актами:
 - Уставом МБДОУ;
 - Коллективным договором
 - Договором об образовании, заключаемым между дошкольным образовательным учреждением и родителями (законными представителями).

МБДОУ обеспечивает разностороннее развитие детей в возрасте от 1,5 лет до прекращения образовательных отношений с учетом их возрастных и индивидуальных особенностей по основным образовательным областям – физического, социально-коммуникативного, познавательного, речевого и художественно-эстетического развития.

В 2022 учебном году в организации функционировало 10 возрастных групп, из них 2 группы раннего возраста (от 1,5 до 3-х лет), 6 групп дошкольного возраста (от 3-х лет до прекращения образовательных отношений), 2 группы компенсирующей направленности: логопедическая группа и группа с задержкой психического развития (ЗПР).

Все группы функционировали, в соответствии с Уставом, в режиме полного рабочего дня (12 часов) при пятидневной рабочей неделе.

Детский сад, расположенный по адресу: ул. Ростинская, дом 4 находится в жилом районе в стороне от проезжей части дорог улицы Нахимова и улицы Ростинская. Ближайшее окружение детского учреждения: филиал городской детской поликлиники № 5, МБОУ СОШ № 38. МБДОУ г. Мурманска 38 – двухэтажное здание (основной корпус). Детский сад имеет все виды благоустройства: водопровод, канализацию,

централизованное водяное отопление. На первом этаже расположены две групповые ячейки: первая - для детей раннего возраста, вторая – для детей младшего возраста. Также на первом этаже детского сада находится медицинский блок, пищеблок, прачечная, бельевого склад. На втором этаже расположены 2 групповые ячейки для детей среднего и старшего возраста, музыкальный зал, совмещенный с спортивным, методический кабинет, костюмерная.

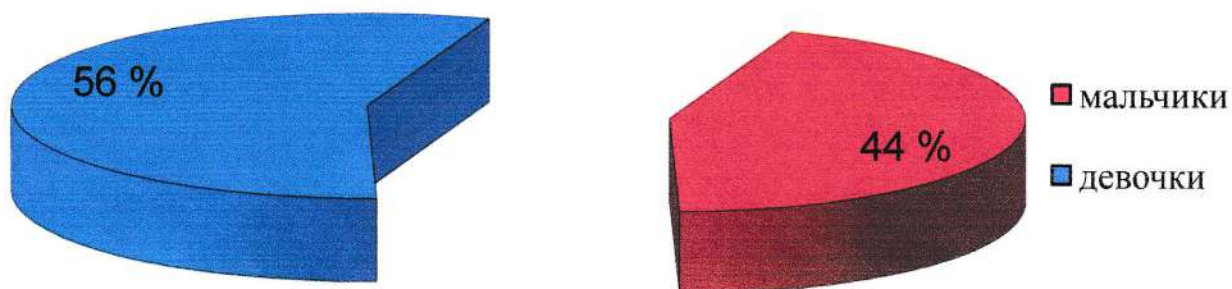
Детский сад, расположенный по адресу: ул. Набережная, дом 3а находится в жилом районе в стороне от проезжей части дорог проезда профессора Жуковского и улицы Нахимова. Здание двухэтажное (структурное подразделение). Детский сад имеет все виды благоустройства: водопровод, канализацию, централизованное водяное отопление. На первом этаже расположены две групповые ячейки: первая - для детей раннего возраста, вторая – для детей младшего возраста. Также на первом этаже детского сада находится музыкальный зал, совмещенный с спортивным, методический кабинет, кабинеты специалистов: учителя-лопеда, учителя- дефектолога, педагога-психолога, медицинский блок, пищеблок, прачечная, бельевого склад. На втором этаже расположены 4 групповые ячейки для детей старшего и среднего возраста, группа ЗПР и логопедическая. Учебный год в детском саду начинается *1 сентября* и заканчивается *31 мая*.

1.2. Структура и количество групп

Группа	Возраст воспитанников	Количество во групп	Количество воспитанников в группе
Группа раннего возраста	от 1,5 до 3-х лет	2	44
Группа дошкольного возраста	от 3-х до 7-х лет	6	151
Группа ЗПР	от 5-х до 7 лет	1	15
Группа логопедическая	от 5 до 7 лет	1	16
Всего		10	226

Количество девочек и мальчиков

<i>Возрастная категория</i>	<i>Количество девочек</i>	<i>Количество мальчиков</i>
1 год	3	4
2 года	16	24
3 года	26	12
4 года	27	21
5 лет	15	18
6 лет	33	18
7 лет	6	3
Всего	126	100



1.3. Социальный паспорт семей воспитанников

Социальный статус родителей	Критерии	Количество	
		семей, чел	%
Особенности семьи	матери одиночки	5	2,2
	отцы одиночки	0	0
	неблагополучные семьи	4	1,7
	опекуны	0	0
	многодетные	28	12,4

Вывод: В МБДОУ г. Мурманска 38 функционирует 10 групп, которые по наполняемости соответствуют Санитарно-эпидемиологическим требованиям.

44 воспитанника раннего возраста (19%) и 182 (81%) - дошкольного возраста. Все группы однородны по возрастному составу детей. На 12 % девочек больше, чем мальчиков.

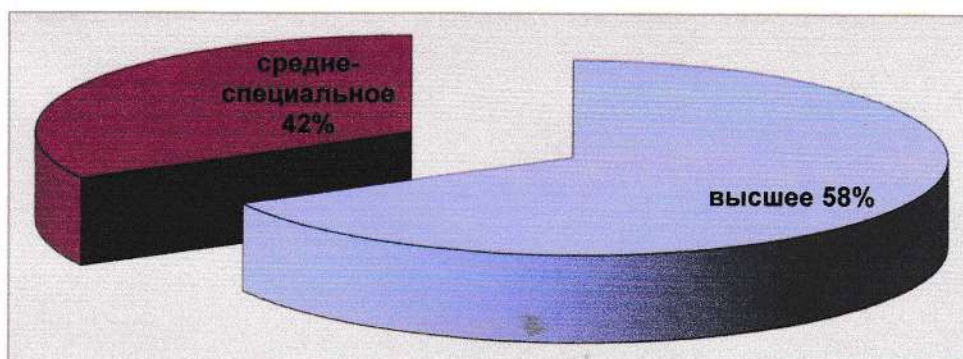
Контингент воспитанников социально благополучный. Преобладают дети из полных семей.

II. ОЦЕНКА КАЧЕСТВА КАДРОВОГО ОБЕСПЕЧЕНИЯ МБДОУ

МБДОУ укомплектован педагогами на 100% согласно штатному расписанию. Педагогических работников – 26, старший воспитатель – 1, воспитатели – 19, учитель-логопед-2, учитель-дефектолог-1, педагог-психолог-1, инструктор по физической культуре -1.

2.1. Образовательный ценз педагогического персонала

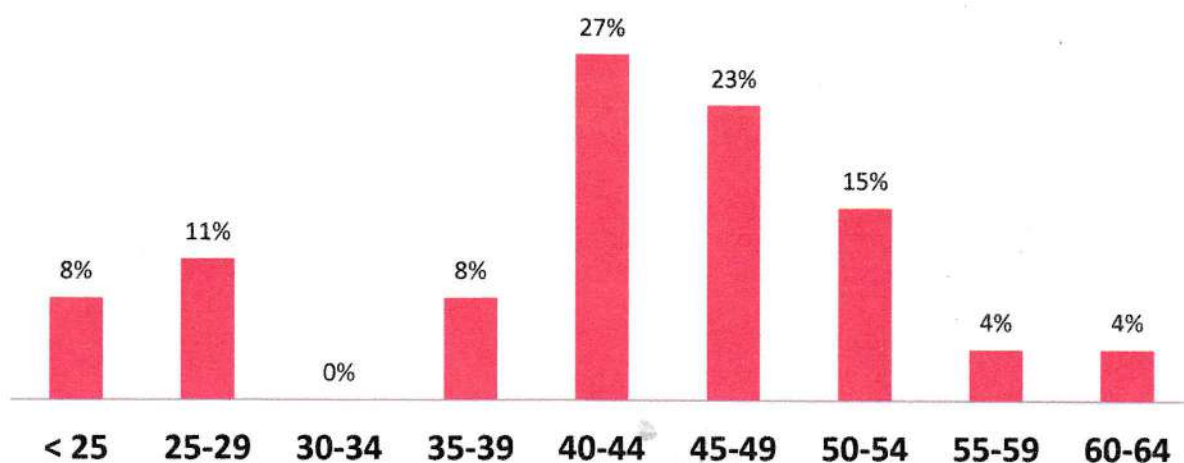
■ с высшим ■ со средним специальным



2.2. Распределение педагогического персонала по возрасту на 31.12.2022

Наименование показателей	Всего работников	Возраст									
		мол оже 25 лет	25-29	30-34	35-39	40-44	45-49	50-54	55-59	60-64	65 лет и старше
педагогический – всего	26	2	3		2	7	6	4	1	1	
старший воспитатель	1							1			
воспитатели	19	2	2		2	6	6	2			
инструктор по физкультуре	1								1		
учитель-логопед	2							1		1	
учитель-дефектолог	1					1					
педагог-психолог	1		1								

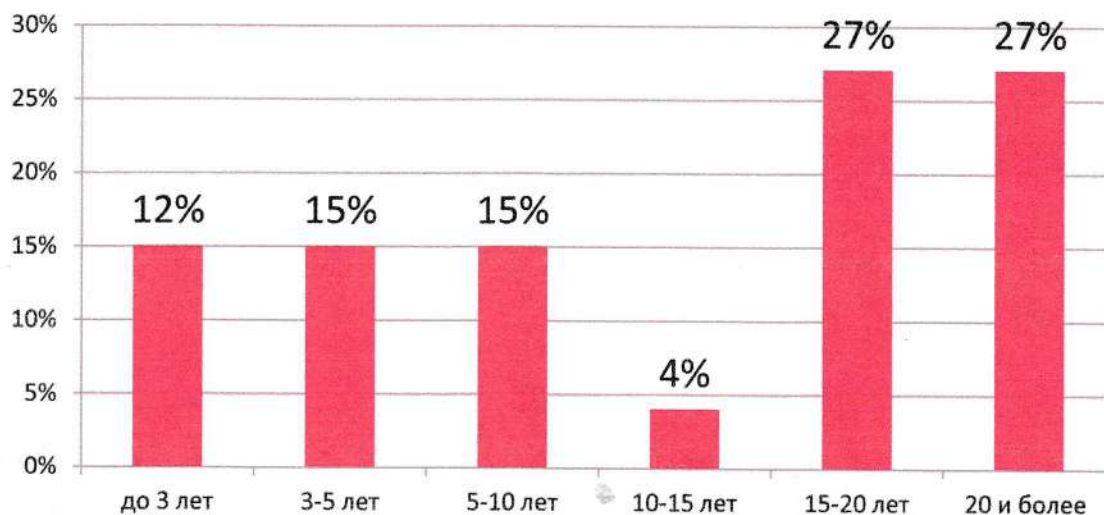
Распределение педагогического персонала по возрасту



2.3. Распределение педагогического персонала по педагогическому стажу работы на 31.12.2022

Наименование показателей	Всего работников	Педагогический стаж работы, лет					
		до 3	от 3 до 5	от 5 до 10	от 10 до 15	от 15 до 20	20 и более
Численность педагогических работников, всего	26	3	4	4	1	7	7

Распределение педагогического персонала по педагогическому стажу работы



2.4. Распределение педагогического персонала по уровню квалификационной категории за 2022 год

Наименование показателей	Всего работников	Квалификационная категория		Соответствие занимаемой должности	Без категории
		высшая	первая		
Численность педагогических работников, всего	26	15	2	5	4

Распределение педагогического персонала по уровню квалификационной категории

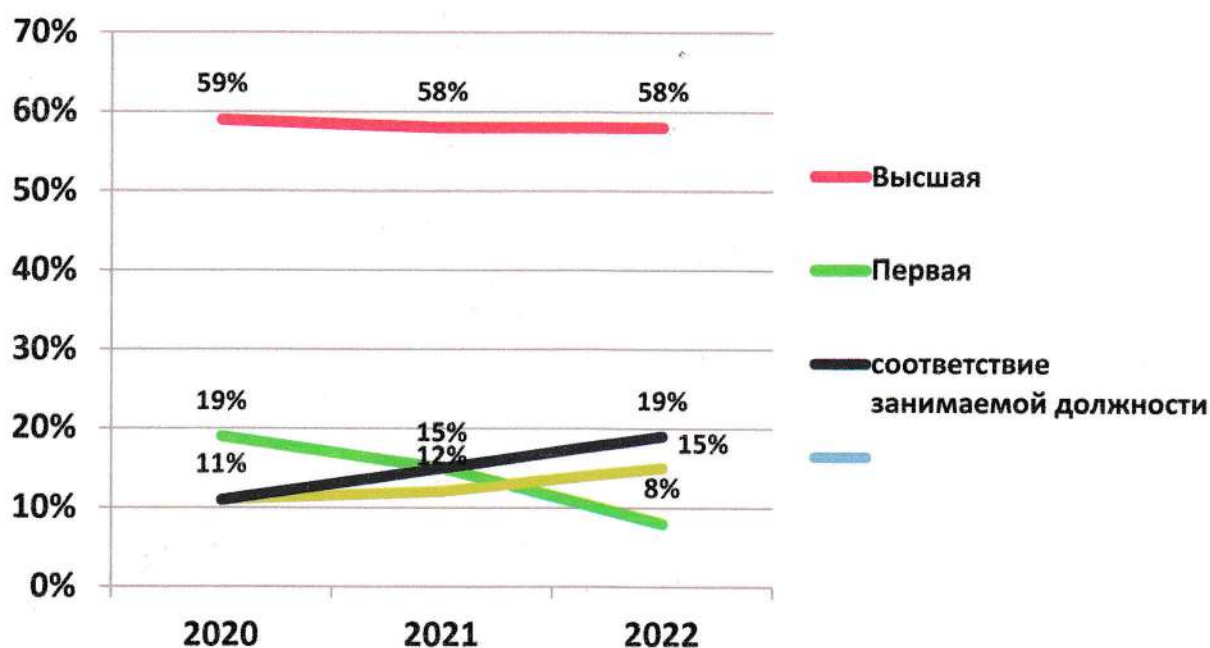


2.5. Динамика профессионального роста педагогического персонала МБДОУ

Динамика повышения уровня квалификационной категории за последние три года

Квалификационная категория	2020	2021	2022
	%	%	%
Высшая квалификационная категория	59	58	58
Первая квалификационная категория	19	15	8
Соответствие занимаемой должности	11	15	19
без категории	11	12	15

Динамика повышения уровня квалификационной категории педагогов за последние три года



Созданная в МБДОУ система повышения квалификации обеспечивает условия для перехода от репродуктивного уровня профессионального мастерства сотрудников образовательного учреждения, к частично поисковому и далее, к творческому уровню профессионального мастерства сотрудников. Фактические результаты системы присвоения квалификационных категорий можно увидеть в динамике категориальности кадров. Уменьшилось число специалистов с первой квалификационной категорией.

Количество педагогов без квалификационной категории образовалась в связи с приходом в образовательное учреждение молодых специалистов в 2022 году (2 педагога). Детский сад перешел на применение профессиональных стандартов. Из 26 педагогических работников детского сада все соответствуют квалификационным требованиям профстандарта «Педагог». Должностные инструкции соответствуют трудовым функциям, установленным профстандартом «Педагог».

Сотрудники дошкольного образовательного учреждения – это профессиональное объединение педагогов, специалистов в области психологии и педагогики развития, воспитания и обучения детей. Профессиональная компетентность педагогов отвечает современным требованиям к осуществляемой ими образовательной деятельности (профессиональное образование, квалификация, владение современными образовательными технологиями и т.д.) и позволяет создавать и транслировать педагогический опыт, достигая успехов на различных уровнях.

Вывод: МБДОУ укомплектовано кадрами на 100%, обеспеченность кадрами остается стабильным. Большинство (58%) педагогов имеют высшее специальное профессиональное образование, среднее образование - 42%. Средний возраст педагогов МБДОУ составляет 44 года. 27 % имеют более 20 лет педагогического стажа. В МБДОУ работают высококвалифицированные специалисты: 58 % с высшей квалификационной категорией, 8 % - с первой. Имеются и молодые педагоги, стаж которых менее трех лет.

Повышение квалификации

Результаты анализа направлений и тематики дополнительных профессиональных программ (повышение квалификации), которые освоили воспитатели детского сада за три последние года, включая и 2022 год, показывают, что все они по профилю педагогической деятельности. В 2022 году прошло обучение педагогов дошкольной организации по тематическим дополнительным профессиональным программам (повышение квалификации), направленных на формирование/совершенствование ИКТ-компетенций, повышение компьютерной грамотности для последующего обеспечения качества образовательной деятельности с применением дистанционных образовательных технологий.

III. ОЦЕНКА СИСТЕМЫ УПРАВЛЕНИЯ ОРГАНИЗАЦИИ

3.1. Структура управления, деятельность коллегиальных органов управления МБДОУ

Управление МБДОУ осуществляется в соответствии с законодательством Российской Федерации и Уставом образовательной организации. Учредитель – комитет по образованию администрации города Мурманска.

Управляющая система МБДОУ г. Мурманска 38 состоит из двух структур:

I структура – общественное управление, состоящее из:

- педагогического совета;
- общего собрания трудового коллектива;
- попечительского совета.

Их деятельность регламентируется Уставом МБДОУ и соответствующими положениями. Формами самоуправления МБДОУ являются: общее собрание трудового коллектива МБДОУ, педагогический совет и попечительский совет.

Общее руководство образовательным процессом МБДОУ осуществляет педагогический совет.

Активно работала рабочая группа по разработке локальных актов. Разработаны и утверждены планы по планированию образовательной деятельности МБДОУ; планы для своевременного повышения квалификации педагогов в 2022 учебном году.

Велась работа по развитию творческих инициатив педагогических работников, трансляции педагогического опыта.

Заслушивались отчеты заведующего о создании условий в 2022 учебном году для реализации образовательной программы МБДОУ.

Рассматривались вопросы охраны и укрепления здоровья детей.

Общественной составляющей управления МБДОУ является попечительский совет, который оказывал содействие обеспечению оптимальных условий для организации образовательного процесса МБДОУ; координировал деятельность групповых родительских комитетов; проводил разъяснительную и консультативную работу среди родителей (законных представителей) детей об их правах и обязанностях; принимал участие в подготовке МБДОУ к новому учебному году; осуществлял контроль за организацией и качеством питания детей совместно с администрацией МБДОУ; оказывал помощь администрации МБДОУ в организации и проведении общих родительских собраний; участвовал в организации безопасных условий осуществления образовательного процесса и выполнения санитарно-гигиенических правил и норм; оказывал помощь во взаимодействии с общественными организациями по вопросам пропаганды традиций дошкольного образования, семейного воспитания.

II структура – административное управление, состоящее из двух уровней:

I уровень – заведующий МБДОУ, управленческая деятельность которого обеспечивает следующие условия для реализации функций управления образовательной деятельностью в МБДОУ: правовые, материальные, социально – психологические, организационные.

Объектом управления заведующего является весь коллектив МБДОУ.

II уровень – старший воспитатель, начальник хозяйственного отдела, старшая медицинская сестра.

Объектом управления сотрудников второго уровня является часть коллектива согласно их функциональным обязанностям.

III уровень управления осуществляется воспитателями МБДОУ г. Мурманска 38, специалистами и обслуживающим персоналом.

Объектом управления являются дети и родители (законные представители).

Все эти функциональные подразделения в структуре детского сада специализированы и нацелены на выполнение определенных видов управленческих действий и могут принимать решения относительно круга специальных вопросов.

Существующая система управления работала эффективно, дала устойчивые положительные результаты.

Координация деятельности всех педагогов, обслуживающего персонала обеспечивала слаженность, бесперебойность и непрерывность в работе. С этой целью проводились собрания, педагогические советы, общие собрания трудового коллектива, совещания при заведующем, а в период самоизоляции в дистанционном формате. Систематически осуществлялся контроль за деятельностью педагогов в форме наблюдений. По результатам контроля проводилась корректировка образовательной деятельности.

3.2. Организация системы контроля со стороны руководства

МБДОУ

Контрольная деятельность — главный источник информации для диагностики состояния образовательной деятельности, основных результатов МБДОУ.

Контрольная деятельность – это мотивированный стимулирующий процесс, который призван снять затруднения участников образовательной деятельности и повысить его

эффективность. Контроль в МБДОУ способствует формированию достоверной информации о результатах образовательной деятельности участников, предупреждает проявление недостатков в работе.

Контрольно-аналитическая деятельность в МБДОУ проводилась в соответствии с Федеральным законом от 29.12.2012 № 273-ФЗ «Об образовании в Российской Федерации».

В МБДОУ функционирует система контроля со стороны руководства, которая доводится до всех сотрудников и утверждается на педагогическом совете. Она включает в себя: фронтальный контроль, тематический, оперативный, персональный и повторный контроль. Контролируются вопросы реализации образовательной программы МБДОУ, ведения документации, организации игровой деятельности воспитанников, качества проведения НОД. По результатам контроля оформляется справка, с которой сотрудники ознакомлены под роспись. При необходимости проводится повторный контроль.

Администрация МБДОУ в 2022 учебном году проводила проверки, наблюдения, обследования в МБДОУ, в порядке руководства и контроля в пределах своей компетенции за соблюдением работниками МБДОУ законодательных и других нормативно-правовых актов РФ.

Контрольно-аналитическая деятельность преследовала такие цели, как:

- исполнение законодательства РФ, реализация принципов государственной политики в области образования;
- совершенствование деятельности МБДОУ;
- повышение профессионального мастерства и квалификации педагогических работников МБДОУ;
- защита прав и свобод участников образовательной деятельности;
- совершенствование качества воспитания и образования воспитанников с одновременным повышением ответственности должностных лиц за конечный результат.

<i>№</i>	<i>Деятельность, подлежащая проверке</i>	<i>Результат</i>
1.	Исполнение работниками МБДОУ действующего законодательства в области образования, выявление случаев нарушений и неисполнения законодательных и иных нормативно-правовых актов, регламентирующих деятельность МБДОУ	Нарушений не выявлено
2.	Кадровое обеспечение	Укомплектованность педагогическими кадрами – 100%; достаточный уровень образованности и квалификации педагогов; МБДОУ имеет хороший кадровый потенциал для обеспечения качества образования дошкольников
3.	Инструктирование должностных лиц по вопросам применения действующих в образовании норм, правил	Нарушений не выявлено
4.	Эффективность результатов деятельности педагогических работников	Выявлена положительная динамика развития дошкольников во всех возрастных группах МБДОУ.
5.	Реализация образовательной программы дошкольного образования МБДОУ в	Нарушений не выявлено

	соответствии с ФГОС ДО	
6.	Соблюдение Устава и иных локальных актов МБДОУ	Нарушений не выявлено
7.	Исполнение приказов по МБДОУ	Нарушений не выявлено
8.	Оказание методической помощи педагогическим работникам	Нарушений не выявлено
9.	Организация питания детей	Нарушений не выявлено
10.	Организация, ход и результаты образовательного процесса	Нарушений не выявлено
11.	Санитарное состояние всех помещений МБДОУ	Нарушений не выявлено
12.	Организация работы по сохранению и укреплению здоровья воспитанников	Нарушений не выявлено
13.	Посещаемость и заболеваемость детей	К концу 2022 учебного года выявлено повышение заболеваемости воспитанников
14.	Выполнение требований охраны труда всеми сотрудниками МБДОУ	Нарушений не выявлено
15.	Соблюдение правил внутреннего трудового распорядка	Нарушений не выявлено

Структура и система управления соответствуют специфике деятельности детского сада.

В 2022 году в систему управления детским садом внедрили элементы электронного документооборота. По итогам года работники отмечают, что стало проще работать с документацией, в том числе систематизировать ее и отслеживать сроки исполнения и хранения документов. Электронный документооборот позволил добиться увеличения эффективности работы детского сада за счет скорости доставки и подготовки документов, уменьшения затрат на бумагу и расходных комплектующих для принтеров и МФУ.

По итогам 2022 года система управления детского сада оценивается как эффективная, позволяющая учесть мнение работников и всех участников образовательных отношений. В следующем году изменение системы управления не планируется.

Такой подход к организации контроля позволил сделать его действенным и предупреждающим (прогнозируемым).

Вывод: Реализация управленческой деятельности осуществлялась на оптимальном уровне. В ходе проведения проверок в 2022 учебном году нарушений не выявлено. В соответствии с выводами проверок принимались оперативные меры по устранению отрицательных явлений, оказывалась необходимая методическая помощь педагогическим работникам.

IV. ОЦЕНКА ОРГАНИЗАЦИИ ОБРАЗОВАТЕЛЬНОЙ ДЕЯТЕЛЬНОСТИ В МБДОУ

Дошкольное учреждение реализует Образовательную программу дошкольного образования муниципального бюджетного дошкольного образовательного учреждения г. Мурманска № 38, разработанную на основе основной образовательной программы дошкольного образования «От рождения до школы» под редакцией Н.Е.Вераксы, Т.С.Комаровой, М.А.Васильевой; программы речевого развития для детей дошкольного возраста "По дороге к Азбуке" Р.Н. Бунеева, Е.В. Бунеевой, Т.С. Кисловой, программы

дошкольной подготовки детей 3-6 лет "Ступеньки" Л.Г.Петерсон, программы музыкального воспитания детей дошкольного возраста "Ладушки" И.М.Каплуновой, И.А.Новоскольцевой, программы "Основы безопасности детей дошкольного возраста" Н.Н.Авдеевой, Н.Л.Князевой, Р.Б.Стеркиной, адаптированной программы коррекционно-развивающей работы в группе компенсирующей направленности ДОО для детей с тяжелыми нарушениями речи (общим недоразвитием речи) с 3 до 7 лет/ автор Н.В. Нищева, адаптированной программы коррекционно-развивающей работы в группе компенсирующей направленности для детей с задержкой психического развития, разработанной с учетом содержания Программы воспитания и обучения дошкольников с задержкой психического развития / Л.В. Баряева, И.Г. Вечканова, О.П. Гаврилушкина и др.

Цель образовательной программы дошкольного образования МБДОУ согласно ФГОС ДО заключалась в развитии физических, интеллектуальных, нравственных, эстетических и личностных качеств детей дошкольного возраста, сохранении и укреплении их здоровья, формировании общей культуры, предпосылок учебной деятельности, обеспечивающих успешное освоение ими образовательных программ начального общего образования.

Образовательная деятельность для детей с ОВЗ и детей-инвалидов осуществлялась в соответствии с адаптированной основной образовательной программой дошкольного образования для детей с ТНР (ОНР) и по адаптированной программе дошкольного образования для детей с ЗПР.

Образовательная программа дошкольного образования МБДОУ была направлена на создание условий развития дошкольников, открывающих возможности для позитивной социализации ребёнка, его всестороннего личностного развития, развития инициативы и творческих способностей на основе сотрудничества со взрослыми и сверстниками в соответствующих дошкольному возрасту видам деятельности.

В ходе реализации образовательной программы дошкольного образования МБДОУ г. Мурманска 38 решались задачи, принципы в соответствии с ФГОС ДО.

В организации образовательной деятельности в основном использовались личностно-ориентированный и деятельностные подходы.

В своей работе коллектив опирался на образовательную программу МБДОУ, которая способствовала совершенствованию образовательной деятельности учреждения. При ее разработке коллектив МБДОУ опирался на знание тенденций современного образования, на изучение потребностей населения, анализ состояния образовательной деятельности, четкое выделение главных проблем МБДОУ.

В образовательной программе МБДОУ был выстроен целостный педагогический процесс: разработан гибкий режим жизни детей по всем возрастным группам, четкое расписание непосредственно образовательной деятельности, строго отслеживалась предельно допустимая учебная нагрузка.

При построении образовательной деятельности и составлении учебного плана, расписании непосредственно образовательной деятельности учитывались следующие моменты:

1. В расписании соблюдалось чередование непосредственно образовательной деятельности, требующей усиленного внимания и большой умственной нагрузки, с непосредственно образовательной деятельностью, которая способствовала снижению напряжения у детей.

2. Максимально допустимое количество занятий в первой половине дня в младшей и средней группах не превышало двух, а в старшей и подготовительной группах - трех.

3. Продолжительность непосредственно образовательной деятельности в группе раннего возраста составляла 10 минут, в младшей – 15 минут, в средней - 20 минут, в старшей - 25 минут, в группах компенсирующей направленности в соответствии с индивидуальными маршрутами воспитанников.

4. Между занятиями делались перерывы не менее 10 минут.

Применение современных педагогических технологий дошкольного образования в полном объеме реализовалось:

- в совместной деятельности педагогов и детей,
- через оптимальную организацию самостоятельной деятельности детей.

В 2022 году в целях реализации годовой задачи «Формирование патриотических чувств у дошкольников через воспитание любви к родному краю, знакомство с традициями и обычаями русской народной культуры» в детском саду проводилась работа разнопланового характера в следующих направлениях: работа с педагогами, с детьми, с родителями, с социумом.

Деятельность по патриотическому воспитанию носит системный характер и направлена на формирование:

- патриотизма и духовно-нравственных ценностей;
- эмоционально-ценностного отношения к истории, культуре и традициям малой Родины и России;
- основ гражданственности, патриотических чувств и уважения к прошлому, настоящему и будущему на основе изучения традиций, художественной литературы, культурного наследия большой и малой Родины.

В группах детского сада прошли:

- познавательные беседы: «Хотим быть сильными, смелыми», «Они защищали нашу Родину», «Рода войск», «Наши защитники», «Защитники Отечества» и т. д., рассматривание иллюстраций по теме, чтение художественной литературы;
- просмотр мультимедийных презентаций, подготовленных воспитанниками ДОО: «Профессия моряк», «Разведчики», «Военная пехота», которые обогатили знания детей о Российской армии, о родах войск, активизировали словарный запас;
- подвижные игры и упражнения: «Разведчик и пограничник», «Чей отряд быстрее построится», «Самолеты», «Мы солдаты», «Самый меткий»;
- консультация для родителей «Ознакомление старших дошкольников с военными профессиями». Родители оказали неоценимую помощь в сборе фотоматериалов;
- прослушивание музыкальных произведений и песен о Великой Отечественной войне.

В 2022 году в рамках патриотического воспитания осуществлялась работа по формированию представлений о государственной символике РФ: изучение государственных символов: герба, флага и гимна РФ. Деятельность была направлена на формирование у дошкольников ответственного отношения к государственным символам страны. Коллективом детского сада был оформлен тематический уголок «Государственные символы России» с соблюдением всех правил размещения государственных символов России среди других флагов и гербов.

В рамках работы по формированию представлений о государственной символике у детей были запланированы и реализованы следующие мероприятия:

- тематическая ООД по изучению государственных символов в возрастных группах;
- беседы с учетом возрастных особенностей детей;
- культурно-досуговые мероприятия: походы в исторические музеи;
- музыкально-спортивный праздник в разновозрастной группе в День Российского флага;
- мероприятия, приуроченные к празднованию памятных дат страны и региона.

Деятельность педагогического коллектива по патриотическому воспитанию и изучению госсимволов дошкольниками осуществляется в соответствии с поставленными целью и задачами на удовлетворительном уровне. Все запланированные мероприятия реализованы в полном объеме.

После послабления коронавирусных ограничений с 2022 в детском саду отменили групповую изоляцию. Также стало возможным проводить массовые мероприятия со смешанными коллективами даже в закрытых помещениях. Впервые с 2020 года проводились массовые мероприятия с участием родителей, а также представителей социальных партнеров. Персонал смог работать без индивидуальных средств защиты (масок и перчаток). Снятие антиковидных ограничений позволило наблюдать динамику улучшения образовательных достижений воспитанников. На занятиях, прогулках, в самостоятельной деятельности дошкольники стали демонстрировать познавательную активность.

Вывод: Образовательная деятельность в МБДОУ была организована в соответствии с нормативно – правовыми документами дошкольного образования. Адаптированные образовательные программы реализованы в полном объеме, коррекционная работа проводилась с использованием наглядных, практических и словесных методов обучения и воспитания с учетом психофизического состояния детей, с использованием дидактического материала. Коррекционная работа проводилась по следующим направлениям: накопление и актуализация словаря, уточнение лексико-грамматических категорий, развитие фонематических представлений, коррекция нарушений звукопроизношения, развитие связной речи.

Осуществлялось тесное взаимодействие с социальными партнерами МБДОУ.

V. ОЦЕНКА ФУНКЦИОНИРОВАНИЯ ВНУТРЕННЕЙ СИСТЕМЫ ОЦЕНКИ КАЧЕСТВА ОБРАЗОВАНИЯ

5.1. Анализ применения вариативных форм, способов, методов и средств реализации образовательной программы

Система качества дошкольного образования в МБДОУ рассматривается как система контроля внутри ДОО, которая включает в себя интегративные качества:

- качество методической работы;
- качество образовательной деятельности;
- качество взаимодействия с родителями (законными представителями);
- качество работы с педагогическими кадрами;
- качество развивающей предметно-пространственной среды.

С целью повышения эффективности образовательной деятельности применяется педагогический мониторинг, который дает качественную и своевременную информацию, необходимую для принятия управленческих решений.

В МБДОУ утверждено Положение о внутренней системе оценки качества образования. Мониторинг качества образовательной деятельности в 2022 году показал эффективную работу педагогического коллектива по всем показателям.

В 2022 году в рамках реализации образовательной программы дошкольного образования МБДОУ активно применялись вариативные формы, способы, методы и средства обучения детей.

Формы работы, применяемые по образовательным областям

Образовательные области	Формы работы	
	Ранний и младший дошкольный возраст	Старший дошкольный возраст
Физическое развитие	Игровая беседа с элементами движений Игра	Физкультурное занятие Утренняя гимнастика Игра

Образовательные области	Формы работы	
	Ранний и младший дошкольный возраст	Старший дошкольный возраст
	<p>Утренняя гимнастика Интегративная деятельность Упражнения Экспериментирование Ситуативный разговор Беседа Рассказ Чтение Проблемная ситуация</p>	<p>Беседа Рассказ Чтение Рассматривание Интегративная деятельность Спортивные и физкультурные досуги Проектная деятельность Проблемная ситуация</p>
Социально-коммуникативное	<p>Игровые упражнения Индивидуальная игра Совместная с воспитателем игра Совместная со сверстниками игра (парная, в малой группе) Игра Чтение Беседа Наблюдение Рассматривание Чтение Педагогическая ситуация Праздник Экскурсия Поручение</p>	<p>Индивидуальная игра. Совместная с воспитателем игра. Совместная со сверстниками игра Игра Чтение Беседы Наблюдения Педагогические ситуации. Экскурсия Ситуация морального выбора. Проектная деятельность Интегративная деятельность Праздник Совместные действия Рассматривание Проектная деятельность Просмотр и анализ мультфильмов, видеофильмов, телепередач Экспериментирование Поручение и задание Дежурство. Совместная деятельность взрослого и детей Проектная деятельность</p>
Речевое развитие	<p>Рассматривание Игровая ситуация Дидактическая игра Ситуация общения Беседа (в том числе в процессе наблюдения за объектами природы, трудом взрослых) Интегративная деятельность Хороводная игра с пением Игра-драматизация Чтение Обсуждение Рассказ Игра</p>	<p>Чтение Беседа Рассматривание Решение проблемных ситуаций. Разговор с детьми Игра Проектная деятельность Создание коллекций Интегративная деятельность Обсуждение Рассказ Инсценирование Ситуативный разговор с детьми Сочинение загадок Проблемная ситуация Использование различных видов театра</p>
Познавательное развитие	<p>Рассматривание Наблюдение Игра-экспериментирование. Исследовательская</p>	<p>Создание коллекций Проектная деятельность Исследовательская деятельность Конструирование</p>

Образовательные области	Формы работы	
	Ранний и младший дошкольный возраст	Старший дошкольный возраст
	деятельность Конструирование Развивающая игра Экскурсия Ситуативный разговор Рассказ Интегративная деятельность Беседа Проблемная ситуация	Экспериментирование Развивающая игра Наблюдение Проблемная ситуация Рассказ Беседа Интегративная деятельность Экскурсии Коллекционирование Моделирование Реализация проекта Игры с правилами
Художественно-эстетическое Развитие	Рассматривание эстетически привлекательных предметов Игра Организация выставок Изготовление украшений Слушание соответствующей возрасту народной, классической, детской музыки Экспериментирование со звуками Музыкально-дидактическая игра Разучивание музыкальных игр и танцев Совместное пение	Изготовление украшений для группового помещения к праздникам, предметов для игры, сувениров, предметов для познавательно-исследовательской деятельности. Создание макетов, коллекций и их оформление Рассматривание эстетически привлекательных предметов Игра Организация выставок Слушание соответствующей возрасту народной, классической, детской музыки Музыкально- дидактическая игра Беседа интегративного характера, элементарного музыковедческого содержания Интегративная деятельность Совместное и индивидуальное музыкальное исполнение Музыкальное упражнение Попевка. Распевка Двигательный, пластический танцевальный этюд Танец Творческое задание Концерт- импровизация Музыкальная сюжетная игра Театрализованная деятельность

Конкретное содержание указанных образовательных областей зависело от возрастных и индивидуальных особенностей детей, определялось целями и задачами образовательной программы МБДОУ и реализовывалось в различных видах деятельности (общении, игре, познавательно-исследовательской деятельности - как сквозных механизмах развития ребенка).

Вывод: В течение 2022 учебного года в образовательной деятельности МБДОУ активно применялись разнообразные вариативные формы, способы, методы и средства обучения дошкольников, при этом учитывались возрастные особенности детей, цели и задачи образовательной программы дошкольного образования МБДОУ, а также требования ФГОС ДО.

В целом по детскому саду

Результаты анализа опроса родителей (законных представителей) свидетельствуют о

достаточном уровне удовлетворенности качеством образовательной деятельности. Так, 88% родителей отмечают, что работа воспитателей была качественной, 10% родителей частично удовлетворены процессом освоения образовательной программы и 2 % не удовлетворены.

5.2. Анализ результатов индивидуального развития детей в ходе освоения образовательной программы дошкольного образования МБДОУ

В ходе проведения педагогического мониторинга индивидуального развития детей, сформированности целевых ориентиров в соответствии с ФГОС ДО в 2022 учебном году были выявлены следующие результаты.



Положительная динамика уровня адаптированности детей раннего возраста свидетельствует об эффективности работы педагогов с детьми в период адаптации.

*Уровень сформированности целевых ориентиров воспитанников
в 2022 учебном году*

Уровень сформированности целевых ориентиров	Количество детей в группе
Высокий	87 %
Средний	4 %
Низкий	9 %

Вывод: В ходе реализации образовательной программы дошкольного образования МБДОУ г. Мурманска 38 в 2022 учебном году была получена положительная динамика индивидуального развития детей (целевых ориентиров).

5.3. Оценка здоровьесберегающей деятельности МБДОУ

Большое внимание в этом учебном году уделялось охране жизни и укреплению физического и психического здоровья детей.

Образовательная область: физическое развитие

ЦЕЛЬ : формирование у детей интереса и ценностного отношения к занятиям физической культурой, гармоничное развитие, становление ценностей здорового образа жизни.

ЗАДАЧИ: 1. Развитие физических качеств (гибкости, координации, равновесия);
2. Накопление и обогащение двигательного опыта детей (овладение основными движениями);
3. Становление целенаправленности и саморегуляции в двигательной сфере;
4. Воспитание культурно- гигиенических навыков;

Наблюдается улучшение в физическом развитии детей. Для реализации задач физического развития воспитанников в МБДОУ созданы необходимые условия: музыкально-физкультурный зал, оснащенный спортивным инвентарем, каждая группа имеет физкультурный уголок с нестандартными пособиями и атрибутами. Педагоги используют оздоровительные технологии в режиме дня: самомассаж по методике Ю.Ф.Змановского, зрительную гимнастику и использование зрительного тренажера В.Ф.Базарного, хождение босиком по «дорожкам здоровья», дыхательную гимнастику А.Н.Стрельниковой, проведут мягкие формы закаливания, работу по охране психического здоровья воспитанников, проводят индивидуальную работу с часто болеющими детьми. Совместно с медицинским работником разработан стратегический план по улучшению здоровья детей. В данный план включены: оптимизация режима, охрана психического здоровья, профилактика заболеваемости. В целях психофизического оздоровления детей разработана система каникулярных недель, насыщенных разнообразной деятельностью: неделя здоровья, неделя открытий, неделя экспериментов, неделя юных художников.

Средняя заболеваемость воспитанников за 2022 год

	2022 год
Пропуски 1 ребенком	18,9

В МБДОУ г. Мурманска 38 осуществлялось рациональное питание дошкольников, как необходимое условие их гармоничного роста, физического и нервно-психического развития, устойчивостью к действию инфекций и других неблагоприятных факторов окружающей среды.

Основным принципом питания дошкольников являлось максимальное разнообразие пищевых рационов.

Организация питания воспитанников детского сада осуществлялась в соответствии с 10-дневным меню. В основу разработки меню входили все необходимые пищевые продукты в соответствии с требованиями Санитарных правил и норм СанПиН. Реализация настоящего меню удовлетворяла суточную потребность детей с двух до семи лет. Каждый приём пищи осуществлялся в соответствии с режимом дня учреждения. Ежедневно родителей информировали об ассортименте питания ребёнка. В детском саду разработана картотека блюд, на каждое блюдо имеется технологическая карта.

Качество привозимых продуктов и приготовленных блюд, правильность хранения и реализации продуктов контролировались медицинской сестрой. Пищевые продукты, поступающие в МБДОУ, имели санитарно-эпидемиологическое заключение о

соответствии их санитарным требованиям. Контроль закладки продуктов производился специально созданной бракеражной комиссией, в состав которой входила медицинская сестра, педагогические работники учреждения и представители администрации. Выдача готовой пищи разрешалась только после снятия пробы медицинской сестрой с обязательной отметкой вкусовых качеств, готовности блюд и соответствующей записи в бракеражном журнале готовых блюд. Ежедневно оставлялась суточная проба готовой продукции. Пробу отбирали в стерильную стеклянную посуду с крышкой, и сохраняли в течение 48 часов в специальном холодильнике. Использовалась витаминизация третьего блюда витамином «С». Результаты по нормам питания отслеживались ежедневно.

Для правильной обработки продуктов и сохранения в них необходимых ребенку питательных веществ в дошкольном учреждении были созданы все необходимые условия: пищеблок учреждения соответствовал всем санитарным и гигиеническим требованиям. Пищеблок полностью укомплектован кадрами.

Медицинское обслуживание воспитанников детского сада осуществлялось медицинской сестрой, которая находится в штате МБДОУ.

Система медицинской работы в МБДОУ направлена на:

- выполнение санитарно-гигиенических условий в соответствии с СанПиН, а так же на контроль питания; физическое воспитание; гигиеническое воспитание; иммунопрофилактика; обеспечение адаптации детей к МБДОУ; ведение документации; проведение диспансеризации; анализ состояния здоровья детей.

Медицинский кабинет оснащен специальным оборудованием и инструментарием.

Медсестра детского сада проводила лечебно-профилактические и оздоровительные мероприятия, а также, наряду, с заведующим детским садом контролировала режим и качество питания, соблюдение требований санитарно-эпидемиологических правил и норм. На каждого ребенка в детском саду заведена индивидуальная карта развития (форма - 112). В детском саду осуществлялся медицинский и педагогический контроль над физическим развитием детей.

У детей формировались навыки адаптивного безопасного поведения в помещении и на территории, реализовывался комплекс профилактических и оздоровительных мероприятий.

В учреждении соблюдался режим проветривания в соответствии с утвержденным графиком, выполнялись требования к естественному и искусственному освещению.

Режим дня был гибким в соответствии со временем года, погодными условиями и возрастом воспитанников. Максимальная нагрузка воспитанников в организованных формах обучения была установлена на основе действующих санитарных правил и нормативов.

Дети, нуждающиеся в диспансеризации, наблюдались врачом детского сада, узкими специалистами поликлиники.

В МБДОУ г. Мурманска ежегодно проводится производственный контроль.

Вывод: Таким образом, в 2022 году проводилась эффективная работа по сохранению и укреплению здоровья воспитанников. Было обеспечено правильное организованное, полноценное и сбалансированное питание дошкольников, созданы оптимальные условия для их нервно-психического и умственного развития. Незначительное снижение посещаемости в нескольких группах свидетельствует о том, что необходимо продолжать работу по профилактике заболеваемости и совершенствовать физкультурно-оздоровительную работу.

5.4. Участие воспитанников в мероприятиях различного уровня

Воспитанники детского сада являются активными участниками и призёрами конкурсов и акций, фестивалей детского творчества, музыкальных и спортивных праздников.

VIII Всероссийский Конкурс «Гордость страны» www.gordost-strany.ru	Диплом 1 степени №2104061831-7701
Всероссийское СМИ «Время знаний» Творческий конкурс «Символ года» edy-time.ru	Диплом 1 место
Всероссийское СМИ «Время знаний» Всероссийская викторина «Зимующие птицы» edy-time.ru	Диплом 2 место
Всероссийское СМИ «Время знаний» Всероссийская викторина «Зимние загадки»	Диплом 1 место
Творческий конкурс для детей «Талант Педагога» В номинации «Времена года» https://pro-pedagoga.ru	Диплом лауреата 1 степени ДП-0 № 202257
Всероссийское издание «Педразвитие» Всероссийский конкурс «23 февраля-праздник настоящих мужчин!» http://pedrazvitie.ru/servisy/meropriyatiya/faily_ishodniki /8333/qpg	Диплом 1 место
МОП «Солнечный свет» Всероссийский конкурс «День защитника Отечества» 20.02.2022	Диплом победителя 2 место ТК3831125
IX Всероссийский конкурс «Гордость России» www.gordost-strany.ru24	Диплом лауреата 1 степени №2205241603-67635
Образовательный портал Ника Всероссийский творческий конкурс «Космическая одиссея»	Диплом победителя ДП № 305803
МОП «Одарённость» Международный экологический конкурс «В мире зимующих птиц» www.ya-odarennost.ru	Диплом победителя 3 место Д№ 0Д-124604-2255
МОП «Одарённость» Международный экологический конкурс «В мире зимующих птиц» www.ya-odarennost.ru	Диплом победителя 3 место Д№ 0Д-124605-2255
«АРТ-талант» Конкурс детского творчества к Дню космонавтики «Космос далёкий и близкий» www.art-talant.org	Диплом 3 место Серия ИН 384466-804087
«АРТ-талант» Конкурс детского творчества к Дню космонавтики «Космос далёкий и близкий» Конкурсная работа «Полёт в космос» www.art-talant.org	Диплом победителя 1 место Серия ИН-384466-804090
Конкурс семейных работ «Новогодние фантазии»	образовательное учреждение
Лауреат творческого конкурса в номинации «Зимние фантазии» на тему «Волшебные узоры»	Всероссийский Диплом (первое место) № VZ-22-229619
Лауреат выставки творческих работ «Время знаний» в номинации: зимние фантазии, работа «Узоры на окне»	международный Диплом I место № VZ- 222-229566
Лауреат выставки творческих работ «Время знаний» в номинации: зимние фантазии, работа «Веселый снеговик»	всероссийский Диплом I место № VZ-

	229566
Лауреат выставки творческих работ «Время знаний» в номинации: день защитника отечества, работа «Наша армия сильна»	всероссийский Диплом I место №VZ-22-229990
Лауреат выставки творческих работ «Время знаний» в номинации: наша армия сильна, работа «Могучая страна»	международный Диплом I место № VZ-22-229991
Лауреат творческого конкурса рисунка в номинации «Моя Родина-Россия» на тему «Сила России»	всероссийский Диплом (первое место) № VZ-22-229992
Лауреат выставки творческих работ «Солнышко»	образовательное учреждение Диплом за первое место
Лауреат конкурса рисунков «Наша безопасность» всемирный день охраны труда Диплом за третье место	образовательное учреждение Диплом за третье место

5.5. Оценка организации взаимодействия с семьями воспитанников

В 2022 учебном году для включения семьи в образовательное пространство МБДОУ г. Мурманска 38 были созданы следующие условия:

1. **Социально-правовые:** построение всей работы основывается на федеральных, региональных, муниципальных нормативно-правовых документах, письмах, рекомендациях, а также в соответствии с Уставом МБДОУ, договорами сотрудничества, регламентирующими и определяющими функции, права и обязанности сторон.

2. **Информационно-коммуникативные:** предоставление родителям возможности быть в курсе реализуемых программ, быть осведомленными в вопросах специфики организации образовательного процесса, достижений и проблем в развитии ребенка, безопасности его пребывания в МБДОУ.

3. **Перспективно-целевые:** наличие планов взаимодействия с семьями воспитанников на ближайшую и дальнюю перспективу, обеспечение прозрачности и доступности для сотрудников и родителей в изучении данных планов, предоставление права родителям участвовать в разработке индивидуальных проектов-планов-программ.

4. **Потребностно-стимулирующие:** взаимодействие МБДОУ и семьи опиралось на результаты изучения: потребностей и интересов семей; категорий семей; стилей семейного воспитания; ребенка во всех его сферах развития; рейтинга проводимых в МБДОУ форм сотрудничества с семьей, позволяющих своевременно корректировать их содержание и структуру проведения.

Вывод: Таким образом, понимание общих целей в воспитании, обучении и развитии каждого ребёнка помогло педагогам МБДОУ выстроить партнёрские, доброжелательные отношения с родителями. В 2022 учебном году родители воспитанников были активными участниками образовательной деятельности. Им оказывалась своевременная социально-психолого-медико-педагогическую поддержка.

5.6. Оценка удовлетворённости родителей образовательной деятельностью

По данным опроса 2022 учебного года, 97 % родителей воспитанников удовлетворены условиями ухода, воспитания и развития детей в ДОУ.

VI. ОЦЕНКА КАЧЕСТВА МЕТОДИЧЕСКОГО ОБЕСПЕЧЕНИЯ

6.1. Анализ методической работы

Методическая деятельность МБДОУ – это целостная система мер, способствующая повышению качества и результативности образовательного процесса, обеспечению роста методической культуры, творческого потенциала, профессионального мастерства педагога.

Основная цель методической службы МБДОУ - оказание действенной помощи педагогам в повышении их педагогического мастерства, в развитии личной культуры, в усилении творческого потенциала, направленного на совершенствование методического обеспечения образовательной программы, на освоение современных образовательных технологий, на повышение качества образования. Для реализации поставленной цели методическая служба МБДОУ решала следующие задачи:

- организовала активное участие членов педагогического коллектива в планировании, разработке и реализации программы развития, в инновационных процессах;

- способствовала созданию условий для повышения профессиональной компетенции, роста педагогического мастерства и развития творческого потенциала каждого педагога, направленного на оптимальное формирование и развитие личности ребенка, его самоопределение и самореализацию;

- создавала единое информационное пространство, и регулировало информационные потоки управленческой и научно – методической документации, концентрировало ценный опыт достижений в образовательной практике;

- обеспечивала эффективную и оперативную информацию о новых методиках, современных программах и технологиях, организации и диагностике образовательного процесса;

- организовывала работу по созданию нормативно-правовой базы функционирования и развития МБДОУ;

- способствовала созданию и оптимизации программно-методического обеспечения образовательного процесса, условий для внедрения и распространения положительного педагогического опыта, инноваций;

- обеспечивала проведение мониторинговых и аттестационных процедур для объективного анализа процесса развития и достигнутых результатов, стимулирования педагогического творчества, выявления затруднений в деятельности педагогов;

- осуществляла контроль за выполнением ФГОС ДО и реализацией образовательных программ, уровнем развития воспитанников, их готовностью к школьному обучению;

- осуществляла взаимодействие с социальными институтами детства и родителями (законными представителями) воспитанников.

Содержание методической работы МБДОУ (заседания педагогических советов, методических объединений, семинары, мастер-классы и т.д.) соответствовало задачам, поставленным МБДОУ, в том числе в образовательной программе дошкольного образования МБДОУ:

- приведение структуры образовательной деятельности в соответствие с образовательными запросами населения, динамикой и перспективами развития социума;

- приведение нормативно-правовой базы в соответствие с новым ФЗ «Об образовании в РФ»;

- внедрение новых обучающих технологий в образовательный процесс.

Педагогическим советом рассматривались следующие аспекты методической работы:

- обеспечение педагогов необходимой информацией по основным направлениям развития;
- обеспечение непрерывного роста профессионального мастерства педагогов;
- осуществление методической и консультативной поддержки педагогов в освоении и внедрении проектной деятельности;
- оказание помощи педагогам в подготовке к аттестации;
- транслирование педагогического опыта.

Реализация поставленных задач перед методической службой осуществлялась через следующие формы методической работы:

- тематические педагогические советы;
- методические объединения;
- работа педагогов над темами по самообразованию;
- коллективные просмотры педагогической деятельности и её анализ;
- взаимное посещение и анализ занятий;
- мастер-классы;
- семинары;
- деловые игры;
- тренинги;
- творческие отчёты;
- проектная деятельность;
- мониторинг;
- аттестация.

Все эти формы были направлены на выполнение конкретных задач МБДОУ, сформулированных в годовом плане на 2022 учебный год.

Наиболее действенным способом отслеживания результатов педагогического процесса в МБДОУ является мониторинг индивидуального развития воспитанников.

Постоянно велась работа по обобщению и трансляции педагогического опыта. В 2022 году дистанционно обобщен опыт работы 13 педагогов.

Состояние документации, регламентирующей методическую работу, проверяется и оценивается администрацией МБДОУ.

Педагоги используют педагогические технологии в образовательной деятельности в соответствии с реализуемой образовательной программой.

Вывод: О положительных результатах методической работы свидетельствует позитивная динамика итоговых показателей всего педагогического процесса в МБДОУ, уровня индивидуального развития детей.

Результаты образования, воспитания и развития воспитанников повысились до оптимального для каждого из них уровня, без перегрузки. Повысилось мастерство педагогов при разумных затратах времени и усилий на методическую работу и самообразование, без перегрузки этими видами деятельности. Возросла удовлетворенность педагогов своим трудом. Для них была создана творческая атмосфера, и такой морально-психологический климат, при котором, усиливается мотивация творческого, инициативного, самоотверженного труда педагога. Всё это говорит об эффективности методической работы. Методический кабинет укомплектован программным материалом, однако использование его педагогами значительно сокращается за последние годы. Педагоги отдают предпочтение ИКТ технологиям.

VII. ОЦЕНКА КАЧЕСТВА УЧЕБНО-МЕТОДИЧЕСКОГО И БИБЛИОТЕЧНО-ИНФОРМАЦИОННОГО ОБЕСПЕЧЕНИЯ

В МБДОУ библиотека является составной частью методической службы. Библиотечный фонд располагается в методическом кабинете, кабинетах специалистов, группах сада. Библиотечный фонд представлен методической литературой по всем образовательным областям основной образовательной программы, детской художественной литературой, периодическими изданиями, а также другими информационными ресурсами на различных электронных носителях. В каждой возрастной группе имеется банк необходимых учебно-методических пособий, рекомендованных для планирования образовательной деятельности в соответствии с обязательной частью ООП. В 2022 году детский сад пополнил учебно-методический комплект методической литературой по патриотическому воспитанию и изучению государственных символов дошкольниками. Приобрели наглядно-дидактические пособия:

- серии «Мир в картинках», «Рассказы по картинкам», «Расскажите детям о...», «Играем в сказку», «Грамматика в картинках», «Искусство детям»;
- картины для рассматривания, плакаты;
- комплексы для оформления родительских уголков;
- рабочие тетради для обучающихся.

В МБДОУ имеется выход в Интернет через сеть Билайн. Есть электронная почта, функционирует официальный сайт. Создали станичку в социальной сети «ВКонтакте».

На сайте размещена вся необходимая информация, содержание и перечень которой регламентируется законом РФ «Об образовании в РФ» и иными законодательными актами в сфере образования.

В МБДОУ хорошая материально-техническая база информатизации образовательной деятельности. Имеется современное оборудование (персональные компьютеры, презентационное оборудование и т.д.). Созданы условия для повышения ИКТ-компетентности участников образовательной деятельности. Создан банк мультимедийных презентаций, компьютерных обучающих программ, дидактических и методических материалов по использованию информационных технологий в работе МБДОУ. Создан электронный банк данных воспитанников, педагогов, родителей. Работает локальная сеть внутри МБДОУ, имеющая доступ в Интернет, что даёт возможность вести электронный документооборот (осуществлять регистрацию и рассылку входящих, исходящих, внутренних документов, обеспечивать документационную подготовку совещаний, заседаний, планировать маршруты передвижения электронных документов и контролировать их исполнение, преобразовывать бумажные документы в электронную форму, осуществлять доставку документов в различные организации посредством электронной почты и т.п.).

Вывод: ведется учет питания через систему Кросс-Д; внедрены информационно-коммуникационные технологии в управление МБДОУ через введение в действие программ автоматизации управленческого процесса, разработанных специалистами в области ИКТ.

VIII. ОЦЕНКА КАЧЕСТВА МАТЕРИАЛЬНО-ТЕХНИЧЕСКОЙ БАЗЫ МБДОУ

В МБДОУ г. Мурманска 38 соблюдается исполнительская и финансовая дисциплина. Выполнение правил по охране труда и безопасности жизнедеятельности детей и сотрудников находятся под контролем администрации.

Сведения о помещениях, используемых для организации образовательной деятельности

№	Вид и назначение помещений	Количество/ общая площадь (кв.м.) ул.Ростинская, дом 4	Количество/ общая площадь (кв.м.) ул. Набережная, дом 3а
1.	Кабинет заведующего	1/15,6 м ²	1/14,0 м ²
2.	Методический кабинет	1/21,3 м ²	1/13,8 м ²
3.	Кабинет делопроизводителя	1/7,3 м ²	-
<i>Групповые помещения – 10</i>			
4.	группа раннего возраста (2-3 года)	1/48,2 м ²	1/60,9 м ²
5.	группа младшего возраста (3-4 года)	1/54,5 м ²	1/63,1 м ²
6.	группа среднего возраста (4-5 лет)	1/38,4 м ²	1/62,7 м ²
7.	группа старшего возраста (5-6 лет)	1/59,2 м ²	1/60,9 м ²
8.	Группа логопедическая (4-6лет)		1/62,8 м ²
9.	Группа ЗПР (4-7лет)		1/62,7 м ²
<i>Кабинеты дополнительного образования</i>			
10.	Музыкальный зал, совмещенный со спортивным	1/54,6 м ²	1/54,5 м ²
11.	Кабинет логопеда		1/11,4 м ²
12.	Кабинет дефектолога		1/11,4 м ²
<i>Медицинское обслуживание</i>			
13.	Медицинский кабинет	2/16,0 м ²	1/11,5 м ²
14.	Изолятор	1/7,5 м ²	1/11,5 м ²
<i>Общественное питание</i>			
15.	Пищеблок	1/36,0 м ²	1/46,3 м ²
16.	Склад для хранения сыпучих продуктов	1/6,6 м ²	1/8,1 м ²
17.	Склад овощей	1/11,4 м ²	1/11,1 м ²
<i>Хозяйственно-бытовое и санитарно-гигиеническое обслуживание</i>			
18.	Постирочная	1/6,16 м ²	1/16,4 м ²
19.	Гладильная	1/3,63 м ²	1/11,0 м ²
	Костюмерная	1/8,1 м ²	
20.	Складское помещение для хранения методических, физкультурных пособий	1/6,5 м ²	

Оборудование каждого группового помещения соответствовало росту и возрасту детей, учитывало гигиенические и педагогические требования:

Согласно п 3.3.1. ФГОС ДО развивающая предметно-пространственная среда МБДОУ обеспечивала максимальную реализацию образовательного потенциала пространства МБДОУ.

Развивающая предметно-пространственная среда МБДОУ *обеспечивала:*

- возможность общения и совместной деятельности детей (в том числе детей разного возраста) и взрослых;
- двигательную активность детей;
- возможность для уединения;
- реализацию различных образовательных программ;
- учет национально-культурных, климатических условий, в которых осуществляется образовательная деятельность;
- учет возрастных особенностей детей.

Развивающая предметно-пространственная среда МБДОУ содержательно-насыщенная, трансформируемая, полифункциональная, вариативная, доступная и безопасная.

Развивающая предметно-пространственная и игровая среда групп МБДОУ г. Мурманска 38 выполняла такие функции как:

- информационную (каждый предмет несёт определённые сведения об окружающем мире, становится средством передачи социального опыта – музыкальные инструменты, репродукции картин, глиняные фигурки народных мастеров, уголки исследования (предметы для проведения опытов) игрушки – вкладыши, пирамидки, игровые компьютеры, электронные и механические игрушки и т.д.);
- стимулирующую (активизирование ребёнка, побуждение его к действию, исследованию – спортивный инвентарь (приобщение к физической, оздоровительной деятельности, формирование позитивного отношения к своему здоровью), уголок творчества (побуждение к продуктивной деятельности), необычные сказочные герои, «живущие» в группах (побуждение к практической деятельности реализовать понимание эмоциональных категорий, эмоционального состояния человека), предметы-заместители, развивающие дидактические и настольно-печатные игры, головоломки (вводят в активную познавательную деятельность);
- развивающую (обеспечение преемственности развития деятельности ребёнка от простых форм к более сложным, исходя из эргономических требований жизнедеятельности: антропометрических, физиологических и психологических особенностей дошкольников).

В каждой групповой комнате функционировали:

«Центр познавательного развития»; «Центр занимательной математики»; «Центр безопасности»; «Центр экспериментирования»; «Центр природы»; «Центр конструирования»; «Центр социально-коммуникативного развития»; «Центр патриотического воспитания»; «Центр физического развития»; «Центр игры»; «Центр дежурства»; «Центр театра»; «Центр музыки»; «Центр книги»; «Центр ИЗО»;

Помимо зон активности мы активно использовали зоны для релаксации (расслабления). Это и «уголки уединения», и уютная комната (уголок) с мягкой мебелью и другими элементами, способствующими отдыху.

Каждому ребёнку в МБДОУ 38 было обеспечено личное пространство (кровать со стульчиком, шкафчик для хранения личных вещей).

Развивающая предметно-пространственная среда каждой возрастной группы учитывала общие и индивидуальные потребности детей.

В младших группах особое внимание уделялось развитию сенсорно-моторных способностей детей. Эти группы были оснащены: разнообразными пирамидами; стучалками; вкладышами; шнуровками; крупной мозаикой; крупным лего конструктором; музыкальными инструментами; крупными и мелкими игрушками; сухими бассейнами; горками; модулями – качалками крупных животных и др.

В группе среднего возраста развивающая предметно-пространственная среда учитывала высокую подвижность детей 4-5 лет. Данные группы были оснащены: разнообразным нестандартным спортивным оборудованием: дорожками, скамейками, скакалками, спортивными игрушками из пластиковых бутылок и другого бросового и природного материала; машинами; колясками; куклами; механическими игрушками и др.

В группе старшего возраста была велика потребность детей в творчестве и самоутверждении. Эти группы были оснащены: атрибутами и пособиями для организации сюжетно-ролевых игр: детской мягкой мебелью; гардеробом; кухней; магазином; набором «Хозяюшка»; набором «Колыбель для младенца»; «Ясли-центр с кроватью и ванной»; «Мамина помощница»; набором для глажки; колясками; тележками и др.; материалами и пособиями для организации художественно-творческой деятельности: альбомами, плакатами, буклетами, фотографиями, образцами; глиной, пластилином, гипсом,

природным материалом, бросовым материалом; красками, карандашами, кисточками, ножницами, бумагой и др.; для развития логического мышления и экспериментальной деятельности: шашками, шахматами, лотом, домино, конструкторами и др.; увеличительными стеклами, весами, микроскопами и др.

В группах МБДОУ г. Мурманска 38 регулярно происходило преобразование развивающей предметно-пространственной среды с возрастными особенностями детей: появление новых игровых и учебных зон, переоснащение игровым и учебным материалом.

В МБДОУ были созданы все необходимые условия для обеспечения безопасности воспитанников и сотрудников МБДОУ. Территория МБДОУ № огорожена забором, установлена тревожная кнопка для экстренных вызовов, пожарная сигнализация, установлен контроль доступа. Имеются инструкции определяющие действия персонала и планы пожарной эвакуации людей. МБДОУ укомплектовано необходимыми средствами противопожарной безопасности.

В детском саду в 2022 году проводились эвакуационные занятия, согласно утвержденному плану, на которых отрабатываются действия всех работников МБДОУ и воспитанников на случай возникновения чрезвычайной ситуации.

Регулярно с сотрудниками проводились инструктажи по пожарной безопасности, антитеррору, действиям при чрезвычайных ситуациях. Всем работникам и родителям МБДОУ были выданы памятки по безопасности жизнедеятельности.

В каждой группе в родительских уголках помещалась информация о детских заболеваниях, мерах их предупреждения, профилактических мероприятий по детскому дорожно-транспортному травматизму. Комиссией по охране труда, составлялись акты осмотра детских площадок, других помещений для работы с детьми, ежедневно ответственными лицами осуществлялся контроль с целью своевременного устранения причин, несущих угрозу жизни и здоровью воспитанников и работников.

Вывод: Состояние материально-технической базы МБДОУ соответствует требованиям современного уровня образования, санитарно-гигиеническим нормам и правилам, физиологии детей, принципам функционального комфорта.

Оценка материально-технического оснащения детского сада при проведении НОД с воспитанниками выявила следующие трудности:

- для полноценной (качественной) организации и проведения занятий в дистанционном формате отсутствует стабильное и устойчивое интернет-соединение;

IX. РЕЗУЛЬТАТЫ АНАЛИЗА ПОКАЗАТЕЛЕЙ ДЕЯТЕЛЬНОСТИ ОРГАНИЗАЦИИ

(по состоянию на 31 декабря 2021 года)

№ п/п	Показатели	Единица измерения
1.	Образовательная деятельность	
1.1	Общая численность воспитанников, осваивающих образовательную программу дошкольного образования, в том числе:	226 человек
1.1.1	В режиме полного дня (12 часов)	226 человек
1.1.2	В режиме кратковременного пребывания (3 - 5 часов)	-
1.1.3	В семейной дошкольной группе	-

№ п/п	Показатели	Единица измерения
1.1.4	В форме семейного образования с психолого-педагогическим сопровождением на базе дошкольной образовательной организации	-
1.2	Общая численность воспитанников в возрасте до 3 лет	44 человек
1.3	Общая численность воспитанников в возрасте от 3 до 8 лет	182 человека
1.4	Численность/удельный вес численности воспитанников в общей численности воспитанников, получающих услуги присмотра и ухода:	226 человек (100%)
1.4.1	В режиме полного дня (8 - 12 часов)	226 человек (100%)
1.4.2	В режиме продленного дня (12 - 14 часов)	-
1.4.3	В режиме круглосуточного пребывания	-
1.5	Численность/удельный вес численности воспитанников с ограниченными возможностями здоровья в общей численности воспитанников, получающих услуги:	31 человек
1.5.1	По коррекции недостатков в физическом и (или) психическом развитии	15 человек
1.5.2	По освоению образовательной программы дошкольного образования	-
1.5.3	По присмотру и уходу	-
1.6	Средний показатель пропущенных дней при посещении дошкольной образовательной организации по болезни на одного воспитанника	18,9
1.7	Общая численность педагогических работников, в том числе:	26 человек
1.7.1	Численность/удельный вес численности педагогических работников, имеющих высшее образование	15 человек (58%)
1.7.2	Численность/удельный вес численности педагогических работников, имеющих высшее образование педагогической направленности (профиля)	17 человек (58%)
1.7.3	Численность/удельный вес численности педагогических работников, имеющих среднее профессиональное образование	11 человек (42%)
1.7.4	Численность/удельный вес численности педагогических работников, имеющих среднее профессиональное образование педагогической направленности (профиля)	11 человек (42%)
1.8	Численность/удельный вес численности педагогических работников, которым по результатам аттестации присвоена квалификационная категория, в общей численности педагогических работников, в том числе:	17 человек 73 %

№ п/п	Показатели	Единица измерения
1.8.1	Высшая	15 человек (58%)
1.8.2	Первая	2 человека (8 %)
1.9	Численность/удельный вес численности педагогических работников в общей численности педагогических работников, педагогический стаж работы которых составляет:	10 человек 100%
1.9.1	До 5 лет	7 человек (27 %)
1.9.2	Свыше 30 лет	7 человек (27 %)
1.10	Численность/удельный вес численности педагогических работников в общей численности педагогических работников в возрасте до 30 лет	5 человек (19 %)
1.11	Численность/удельный вес численности педагогических работников в общей численности педагогических работников в возрасте от 55 лет	2 человека (8%)
1.12	Численность/удельный вес численности педагогических, прошедших за последние 3 года повышение квалификации/профессиональную переподготовку по профилю педагогической деятельности или иной осуществляемой в образовательной организации деятельности, в общей численности педагогических и административно-хозяйственных работников	26 человек (100%)
1.13	Численность/удельный вес численности педагогических и административно-хозяйственных работников, прошедших повышение квалификации по применению в образовательном процессе федеральных государственных образовательных стандартов в общей численности педагогических и административно-хозяйственных работников	5 человек (19%)
1.14	Соотношение "педагогический работник/воспитанник" в дошкольной образовательной организации	26 человек/ 226 человек
1.15	Наличие в образовательной организации следующих педагогических работников:	
1.15.1	Музыкального руководителя	нет
1.15.2	Инструктора по физической культуре	да
1.15.3	Учителя-логопеда	да
1.15.4	Логопеда	нет
1.15.5	Учителя-дефектолога	да

№ п/п	Показатели	Единица измерения
1.15.6	Педагога-психолога	да
2.	Инфраструктура	
2.1	Общая площадь помещений, в которых осуществляется образовательная деятельность, в расчете на одного воспитанника	8,67 кв. м
2.2	Площадь помещений для организации дополнительных видов деятельности воспитанников	0,61 кв. м
2.3	Наличие физкультурного зала	нет
2.4	Наличие музыкального зала	да
2.5	Наличие прогулочных площадок, обеспечивающих физическую активность и разнообразную игровую деятельность воспитанников на прогулке	да

Х. ОСНОВНЫЕ НАПРАВЛЕНИЯ БЛИЖАЙШЕГО РАЗВИТИЯ МБДОУ

Анализ деятельности образовательной организации за 2022 год выявил успешные показатели в деятельности МБДОУ. Учреждение функционирует в режиме развития. Наблюдается положительная динамика индивидуального развития дошкольников в ходе освоения Образовательной программы МБДОУ.

Подводя итоги за прошедший год можно с уверенностью сказать, что цель задачи, поставленные перед педагогами МБДОУ, выполнены.

Всесторонний анализ и оценка результатов работы коллектива дают основания считать работу МБДОУ г. Мурманска 38 за 2022 год удовлетворительной.

Для успешной деятельности в условиях модернизации образования МБДОУ должно реализовать следующие направления развития:

- совершенствовать материально-техническую базу учреждения;
- продолжить повышать уровень профессиональных знаний и умений педагогов соответствии с ФГОС ДО;
- усилить работу по сохранению и укреплению здоровья воспитанников, продолжить внедрение здоровьесберегающих технологий;
- формировать систему эффективного взаимодействия с семьями воспитанников;
- глубже внедрять в работу новые информационные технологии (ИКТ)
- привлечение родителей (законных представителей) в образовательную деятельность ДОО.